



2017年12月22日

焦点股份推介

中国平安(02318)



中国平安首 11 个月原保费收入按年升 34%，较中国整体保险业原保费收入 29%为高，首 9 个月新业务价值同比增加 35.5%，并已超过上年全年规模，而归属母公司纯利率若剔除去年一次性收益，同比增长逾 41%。新增业务价值及毛利率均比业内为高，国债息率高企及憧憬金融科技业务分拆为平安的增长动力，内地股市偏软局势有望逐渐改善。

买入价：81.50 目标价：97.00 止蚀价：74.00

过往 5 日股份推介表现

代码	公司名称	买入价	目标价	止蚀价	现价	现时回报
2186	绿叶制药	5.13	5.45	4.95	5.91	15.2%
27	银河娱乐	61.10	64.75	58.50	63.10	3.3%
322	康师傅控股	13.98	14.80	13.40	15.32	9.6%
880	澳博控股	6.75	7.16	6.50	7.03	4.1%
1099	国药控股	32.10	34.20	30.50	32.55	1.4%



大市要点

港股随内地股市回升收本月高

隔夜美股三大指数连续第二日下跌，港股昨日低开 24 点，开市后最多跌 88 点。其后上证指数反弹，港股跟随内地股市回升，一度升穿 29400 点水平，全日升 133 点，大市上升股份比例逾六成，不过长假前成交额偏低，仍不足 900 亿元。

中央经济工作会议昨日结束，提出明年 8 项重点工作，包括深化供给侧结构性改革，要推进中国制造向中国创造转变，须完善促进房地产市场平稳健康发展的长效机制，多只大型内房显著反弹。

港元个月拆息较上日再升 0.03 厘至 1.1589 厘，限制港股升幅。

美参众议院通过临时支出法案，加上美国经济数据理想，美股终止两日跌势，道指升 55 点。

恒指预期高开约 200 点。

恒指支持位在 29200 ，阻力在 29700

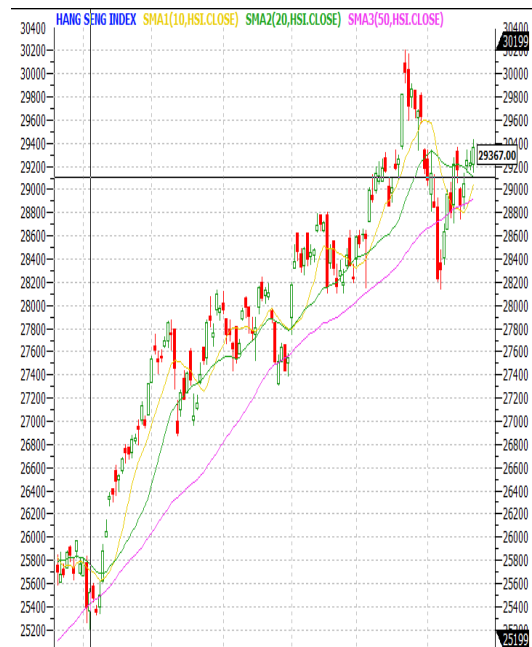
恒指技术走势

5 日线	29,151	10 日线	29,054
20 日线	29,108	60 日线	28,789
100 日线	28,340	200 日线	26,765
保历加顶	29,949	保历加底	28,267

各地股市表现

名称	现价	变幅
恒生指数	29,367	0.45%
国企指数	11,597	0.79%
上证综指	3,300	0.38%
沪深 300	4,068	0.93%
道指	24,782	0.23%
标普 500 指数	2,685	0.20%
纳斯达克指数	6,965	0.06%
日经 225 指数	22,834	-0.14%
台北加权指数	10,489	-0.15%
韩国综合指数	2,433	0.12%

恒指日线图



北京首通证券香港集团研究部

电邮: research@bjsthkgroup.com



恒指成份股表现

上升	26	下跌	23	持平	1				
代码	公司	比重	股价	变幅	代码	公司	比重	股价	变幅
5	汇丰控股	10.22%	79.55	0.32%	762	中国联通	1.03%	10.46	0.58%
700	腾讯控股有限公司	9.62%	399.80	0.60%	688	中国海外发展	1.00%	24.15	0.42%
1299	友邦保险	8.20%	63.10	0.80%	6	电能实业	0.98%	65.30	0.00%
939	建设银行	8.20%	7.04	0.57%	66	港铁公司	0.88%	45.30	-0.88%
941	中国移动	5.12%	77.40	-0.32%	288	万洲国际	0.90%	8.76	1.51%
1398	工商银行	4.96%	6.25	0.32%	2382	舜宇光学科技	0.77%	100.50	-0.30%
2318	中国平安	4.63%	82.50	2.80%	1088	中国神华	0.73%	19.94	1.22%
3988	中国银行	3.24%	3.79	0.26%	17	新世界发展	0.71%	11.24	0.72%
388	香港交易所	2.99%	235.80	1.38%	267	中信股份	0.69%	10.96	0.55%
1	长和	2.80%	96.50	-0.10%	1997	九龙仓置业地产投资有限公司	0.68%	51.70	-1.90%
883	中国海洋石油	2.10%	10.94	0.55%	1109	华润置地	0.65%	21.75	0.23%
2628	中国人寿	1.97%	24.65	1.44%	1044	信安国际集团有限公司	0.66%	84.55	-0.47%
1113	长实集团	1.88%	67.55	-0.66%	12	恒基地产	0.65%	50.00	-1.19%
16	新鸿基地产	1.78%	126.60	-0.71%	2319	蒙牛乳业	0.66%	22.25	-1.77%
823	领展房产基金	1.67%	70.60	-1.12%	3328	交通银行	0.54%	5.74	-0.17%
2	中电控股	1.62%	79.30	-0.38%	23	东亚银行	0.49%	32.80	-0.30%
27	银河娱乐	1.61%	63.10	0.56%	1038	长江基建集团	0.47%	66.05	-0.83%
11	恒生银行	1.57%	190.80	-0.10%	83	信和置业	0.45%	13.34	-0.30%
2388	中银香港	1.55%	39.00	-0.13%	101	恒隆地产	0.41%	18.62	-0.43%
386	中国石化	1.57%	5.71	1.78%	151	中国旺旺	0.43%	6.33	1.28%
175	吉利汽车	1.48%	25.50	2.41%	19	太古股份公司	0.39%	72.15	-1.10%
3	香港中华煤气	1.36%	15.10	-0.53%	4	九龙仓集团	0.34%	26.35	-0.57%
857	中国石油	1.24%	5.44	0.55%	992	联想集团	0.31%	4.42	1.38%
2018	瑞声科技控股有限公司	1.12%	142.50	2.08%	836	华润电力	0.29%	14.24	0.28%
2007	碧桂园	1.05%	13.06	2.35%	144	招商局港口	0.28%	19.78	-1.10%
1928	金沙中国有限公司	1.05%	40.25	-1.11%					

国指成份股表现

上升	25	下跌	10	持平	5				
代码	公司	比重	股价	变幅	代码	公司	比重	股价	变幅
1398	工商银行	10.25%	6.25	0.32%	2202	万科	1.25%	28.65	2.87%
939	建设银行	10.29%	7.04	0.57%	2238	广汽集团	1.21%	17.40	-0.34%
3988	中国银行	9.96%	3.79	0.26%	1099	国药控股	1.28%	32.55	0.62%
2318	中国平安	10.20%	82.50	2.80%	6837	海通证券	1.21%	11.30	0.00%
2628	中国人寿	6.07%	24.65	1.44%	1766	中国中车	1.14%	7.88	-1.50%
386	中国石化	4.82%	5.71	1.78%	6030	中信证券	1.03%	16.08	0.88%
3968	招商银行	3.96%	30.65	0.99%	1339	中国人民保险集团	0.95%	3.87	0.00%
857	中国石油	3.80%	5.44	0.55%	2333	长城汽车	0.90%	8.74	-0.91%
1288	农业银行	3.34%	3.65	0.27%	3898	中车时代电气	0.87%	50.55	-0.59%
2601	中国太保	2.96%	37.90	0.13%	6886	华泰证券	0.83%	15.38	0.26%
2328	中国财险	2.29%	15.08	-0.26%	1359	中国信达	0.82%	2.82	0.71%
1088	中国神华	2.24%	19.94	1.22%	489	东风集团股份	0.83%	9.20	0.00%
3328	交通银行	1.66%	5.74	-0.17%	1658	中国邮政储蓄银行股份有限公司	0.80%	4.04	-0.49%
728	中国电信	1.63%	3.73	-0.27%	1776	广发证券	0.79%	15.54	0.52%
1988	民生银行	1.60%	7.75	1.04%	390	中国中铁	0.75%	5.70	0.71%
998	中信银行	1.55%	4.86	0.21%	1816	中广核电力	0.74%	2.10	0.00%
914	海螺水泥	1.48%	36.15	3.58%	902	华能国际电力股份有限公司	0.69%	4.96	0.00%
1211	比亚迪	1.36%	64.05	-0.16%	6881	中国银河	0.65%	5.62	0.90%
1336	新华保险	1.34%	52.05	0.39%	753	中国国航	0.64%	9.45	-1.46%
1800	中国交通	1.28%	8.73	2.34%	1186	中国建筑	0.59%	9.01	0.56%



免责声明

本报告内的资料及意见，北京首通证券香港集团不会就其公正性、准确性、完整性及正确性作出任何申述或保证。北京首通证券香港一概不就因任何使用本文或其内容而产生的任何损失承担任何责任。投资涉及风险。投资者在作出任何投资决策前，应仔细阅读相关的投资产品文件，包括但不限于风险因素。任何投资决策应当根据投资者特定需求而寻求适当且专业的建议。此报告不应被视为亦不构成对任何人的要约或公开发售、也不构成对任何人发出认购任何基金份额或买卖证券开户的邀请。本报告或其任何部份均不得直接或间接分发或传送予该等司法管制区域或当地居民，违者将构成触犯有关法律及条例的罪行。本报告之拥有人应了解并遵守相关之限制。本报告只供私下传阅之用，在未得北京首通证券香港集团有限公司（“北京首通证券香港集团”）及其附属公司书面同意之前，不得抄袭、影印、复制或再分发。

本报告由北京首通证券香港集团在中华人民共和国香港特别行政区（“香港”）分发，北京首通证券香港集团为根据香港法例第 571 章证券及期货条例在香港证券及期货事务监察委员会（“证监会”）注册为持牌法团，中央编号为 BFY017。

本报告所载资料摘录自相信属可靠之来源，惟北京首通证券香港集团概不就其真确性或准确性作出任何明示或暗示之陈述或保证。印制本报告旨在协助收取本报告之人士，惟彼等作出判断时不应依赖此作为一项具权威性之报告或以此为依据。本报告不得诠释要约、邀请及招揽购买或出售于本报告所述公司之任何证券。本报告所载之建议，并无考虑任何特定收件人之特定投资目标、财务状况及特别需要。所有意见及估算反映我们在本报告日之判断，故可随时更改，无须另行通知。

北京首通证券香港集团(包括其附属公司及 / 或附属公司)可出任本报告所述任何发行商之证券发售之牵头或副经办人，可不时为任何发行商提供金融服务或其他顾问服务或从任何发行商招揽金融服务或其他业务。

在过往一年，北京首通证券香港集团(包括其附属公司及 / 或附属公司)可能担任本报告所述任何发行商之金融工具之市场庄家或以委托人形式进行买卖，并可能作为该发行商之包销商、配售代理、顾问或放款人。

北京首通证券香港集团(包括其附属公司、附属公司、股东、高级职员、董事及任雇员)可就任何发行商之证券、商品或衍生工具(包括期权)或其中之任何其他金融工具设立好仓或淡仓及进行买卖。

北京首通证券香港集团(包括其附属公司及 / 或附属公司)之雇员可出任任何该等机构或发行商之董事或作为该等机构或发行商之董事会代表。

金融投资具一定风险，价格可升可跌，投资者需知悉并了解本公司所提供各项金融理财服务之不同投资风与限制。本刊物内容谨供读者参考，并不促使读者作出任何投资决定。北京首通证券香港集团有限公司及数据提供者并不保证其内容的准确性及完整性。若阁下因为本刊物内容而作出任何投资决定而导致任何损失，北京首通证券香港集团有限公司及资料提供者并不负任何法律责任。

尚有其他数据可供索阅。

版权所有，不得翻印。